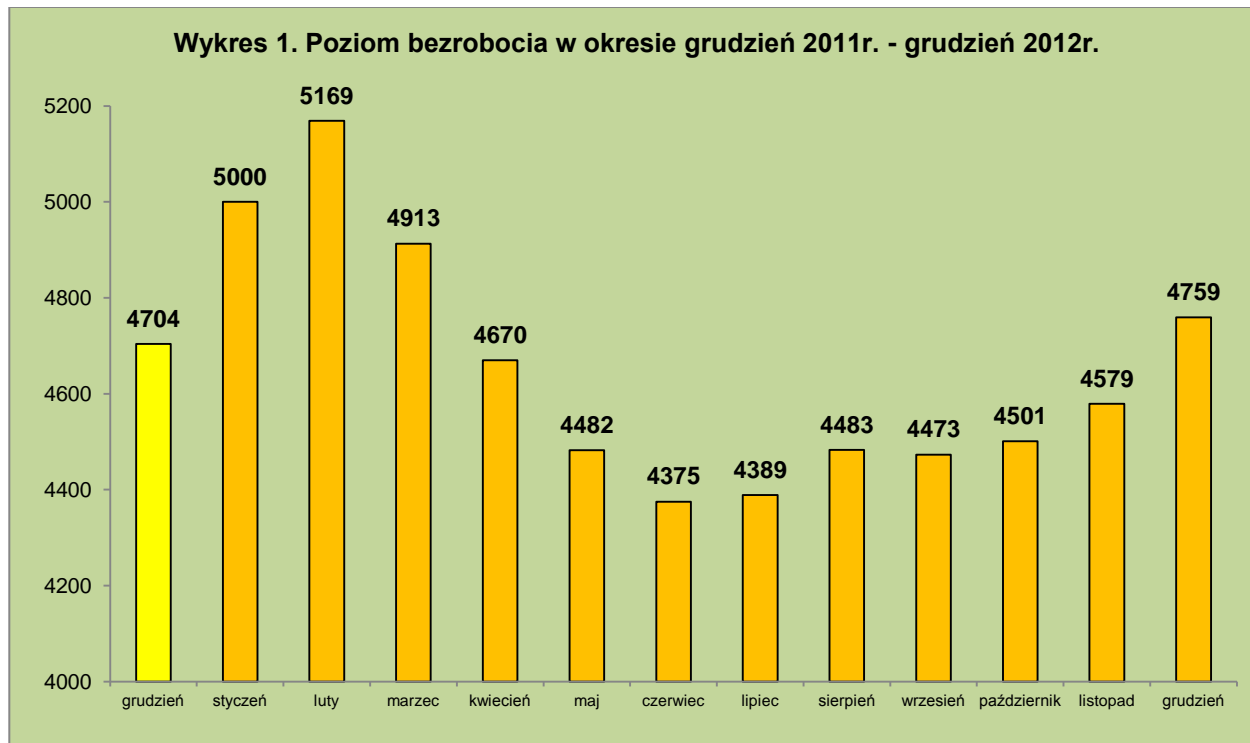


Sytuacja na rynku pracy na koniec IV kwartału 2012 roku

W statystykach PUP Sandomierz na koniec grudnia 2012 roku zanotowano ogółem 4759 osób bezrobotnych, czyli o 180 osób więcej niż w listopadzie 2012 roku (4579 osób) (Wykres 1).



Wśród wszystkich osób bezrobotnych zarejestrowanych na koniec grudnia 2012:

- kobiety stanowiły 51%,
- osoby zamieszkałe na wsi – 65%,
- osoby z prawem do zasiłku – 7% ogółu zarejestrowanych.

W grudniu b.r. 496 osób bezrobotnych uzyskało status osób będących w szczególnej sytuacji na rynku pracy, z tego:

- 31,2% osób uzyskało status bezrobotnego do 25 roku życia,
- 46,2% osób uzyskało status bezrobotnego długotrwale,
- 10,7% osób przekroczyło 50 rok życia,
- 24,2% osób uzyskało status bezrobotnego bez kwalifikacji zawodowych,
- 44,7% osób uzyskało status bezrobotnego bez doświadczenia zawodowego,
- 43,9% osób uzyskało status bezrobotnego bez wykształcenia średniego
- 4,6% osób udokumentowało niepełnosprawność.

Ogółem w ewidencji jest 4400 osób będących w szczególnej sytuacji na rynku pracy¹, co stanowi 92% wszystkich zarejestrowanych bezrobotnych (stan na 31.12.2012r.).

Analiza bilansu bezrobotnych wskazuje, że w ostatnich trzech miesiącach 2012 roku największy napływ zanotowano w listopadzie (507 osób) (Tabela 1), zaś największy odpływ bezrobotnych w październiku (466 osób) (Tabela 2).

W IV kwartale 2012 r. stopniowo zmniejszały się zarówno względne jak i bezwzględne wartości dotyczące osób bezrobotnych rejestrujących się po raz pierwszy w tut. Urzędzie. Tym samym wzrastała liczba osób bezrobotnych rejestrujących się po raz kolejny. W grudniu ok. 15% napływu generowały osoby wracające do ewidencji po odbytym stażu.

Tabela 1. Napływ bezrobotnych w okresie październik 2012 r. – grudzień 2012 r.

Bezrobotni zarejestrowani w miesiącu sprawozdawczym	październik	listopad	grudzień
Ogółem	494	507	470
• po raz pierwszy	122 (24,7%)	104 (20,5%)	60 (12,8%)
• po raz kolejny	372	403	410
w tym m. in.:			
– po pracach interwencyjnych	2	1	1
– po robotach publicznych	12	2	3
– po stażu	25	34	71
– po szkoleniu	9	10	41

W październiku statystyki tut. Urzędu zanotowały największą w IV kwartale liczbę osób, które podjęły pracę (161 osób), natomiast w listopadzie najwięcej osób rozpoczęło staż (84 osoby). W odpływie z bezrobocia znaczny udział mają osoby niepotwierdzające gotowości do podjęcia pracy. W grudniu stanowiły blisko 38% wszystkich wyłączeń z ewidencji.

Tabela 2. Odpływ bezrobotnych w okresie październik 2012 r. – grudzień 2012 r.

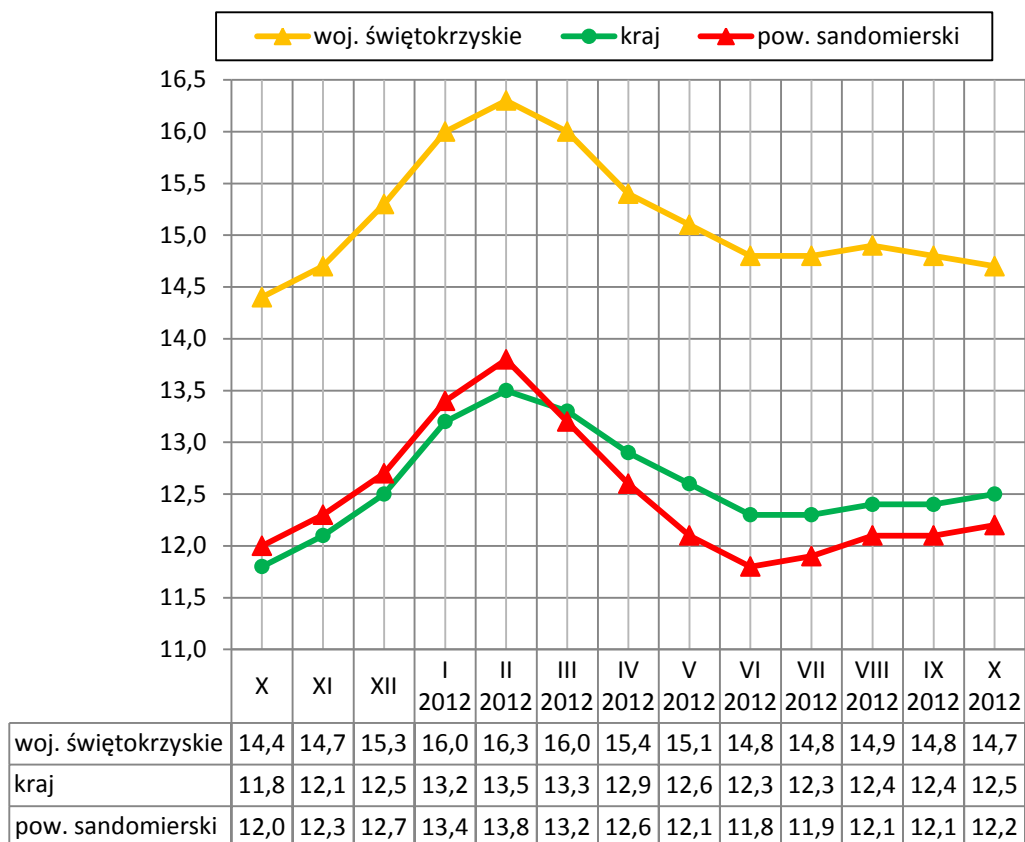
Osoby wyłączone z ewidencji w miesiącu sprawozdawczym	październik	listopad	grudzień
Ogółem	466	429	290
w tym m. in. z powodu:			
• niepotwierdzenie gotowości do podjęcia pracy	155 (33,3%)	120 (28,0%)	109 (37,6%)
• podjęcie pracy	161 (34,5%)	129 (30,1%)	127 (43,8%)
• rozpoczęcie stażu	68 (14,6%)	84 (19,6%)	5 (1,7%)
• dobrowolnej rezygnacji ze statusu bezrobotnego	23	24	13

W powiecie sandomierskim stopa bezrobocia rejestrowanego wg stanu na koniec października wynosiła 12,2% i była niższa o 0,3 punktu procentowego, niż stopa bezrobocia

¹ Osoby spełniające przynajmniej jedno z kryteriów wymienionych w art. 49 ustawy z dnia 20 kwietnia 2004 r. o promocji zatrudnienia i instytucjach rynku pracy.

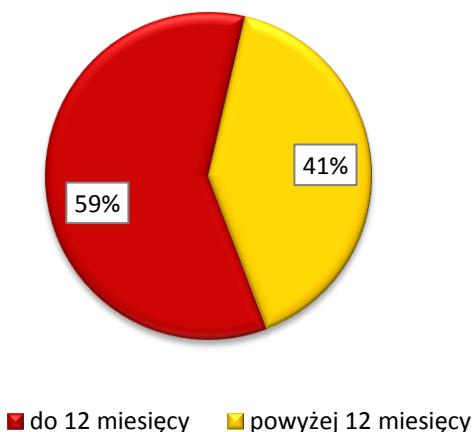
obliczona dla całego kraju (12,5%). W porównaniu z województwem świętokrzyskim (14,7%) była niższa o 2,5 punktu (Wykres 2).

Wykres 2. Stopa bezrobocia w powiecie sandomierskim na tle stopy bezrobocia w województwie świętokrzyskim i w kraju (październik 2011 - październik 2012).



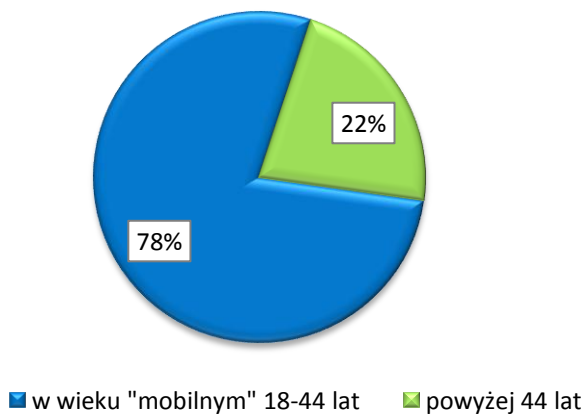
Biorąc pod uwagę czas pozostawania bez pracy, liczony w miesiącach od momentu ostatniej rejestracji bezrobotnego w urzędzie, wśród wszystkich zarejestrowanych bezrobotnych w końcu IV kwartału 2012 r. przeważają osoby pozostające w ewidencji krócej niż 12 miesięcy (59%) (Wykres 3).

Wykres 3. Bezrobotni wg czasu pozostawania bez pracy - w miesiącach (stan na koniec IV kwartału 2012r.)



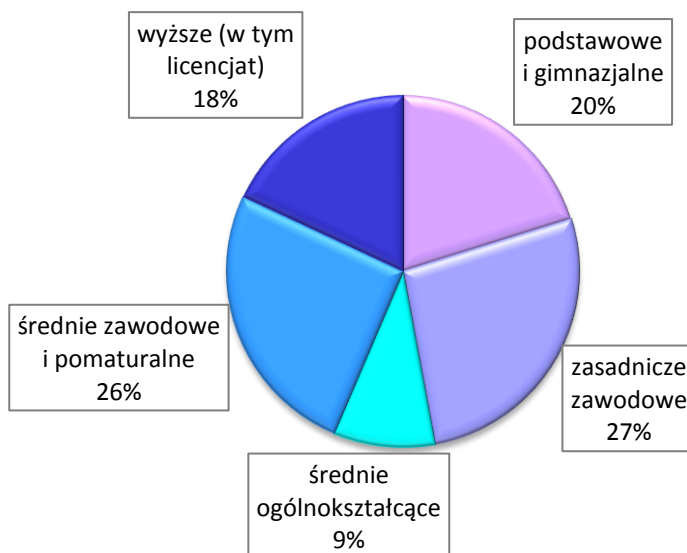
Na podstawie statystyk PUP w Sandomierzu stwierdzono też, że w dalszym ciągu zdecydowana większość zarejestrowanych bezrobotnych to osoby w wieku mobilnym (78%). Jest to przedział wiekowy pomiędzy 18 i 44 rokiem życia, niezależnie od płci i obejmuje osoby, które są zdolne do zmiany stanowiska, miejsca pracy lub ewentualnego przekwalifikowania się (Wykres 4). Opisana sytuacja nie ulega zmianie co najmniej od IV kwartału 2011 roku.

Wykres 4. Bezrobotni wg wieku z uwzględnieniem wieku mobilnego (stan na koniec IV kwartału 2012 r.)



W ewidencji bezrobotnych dominują osoby z wykształceniem średnim zawodowym (26%) oraz zasadniczym zawodowym (27%) (Wykres 5).

Wykres 5. Bezrobotni wg wykształcenia (stan na koniec IV kwartału 2012 r.)



W IV kwartale 2012 roku pracodawcy zgłosili 199 wolnych miejsc pracy dotyczących zatrudnienia lub innej pracy zarobkowej, w tym 48 miejsc pracy subsydiowanej (24,1%) oraz 165 miejsc aktywizacji zawodowej, w stu procentach dotyczących staży.

Podsumowanie aktywnych form przeciwdziałaniu bezrobociu realizowanych przez PUP w Sandomierzu w IV kwartale 2012 roku przynosi następujące wyniki (wg stanu na koniec miesiąca sprawozdawczego):

- najwięcej bezrobotnych odbywało staż w listopadzie: 298 osób;
- najwięcej zatrudnionych przy pracach interwencyjnych było w grudniu: 65 osób;
- najwięcej zatrudnionych przy robotach publicznych było w listopadzie: 11 osób.

Biorąc pod uwagę liczbę bezrobotnych osób, które od początku 2013 roku rejestrują się w Urzędzie wydaje się bardzo prawdopodobne, że liczba zarejestrowanych bezrobotnych na koniec stycznia 2013 będzie wyższa, niż na koniec stycznia 2012 roku.

Przygotowała: Ewa Kowalczyk