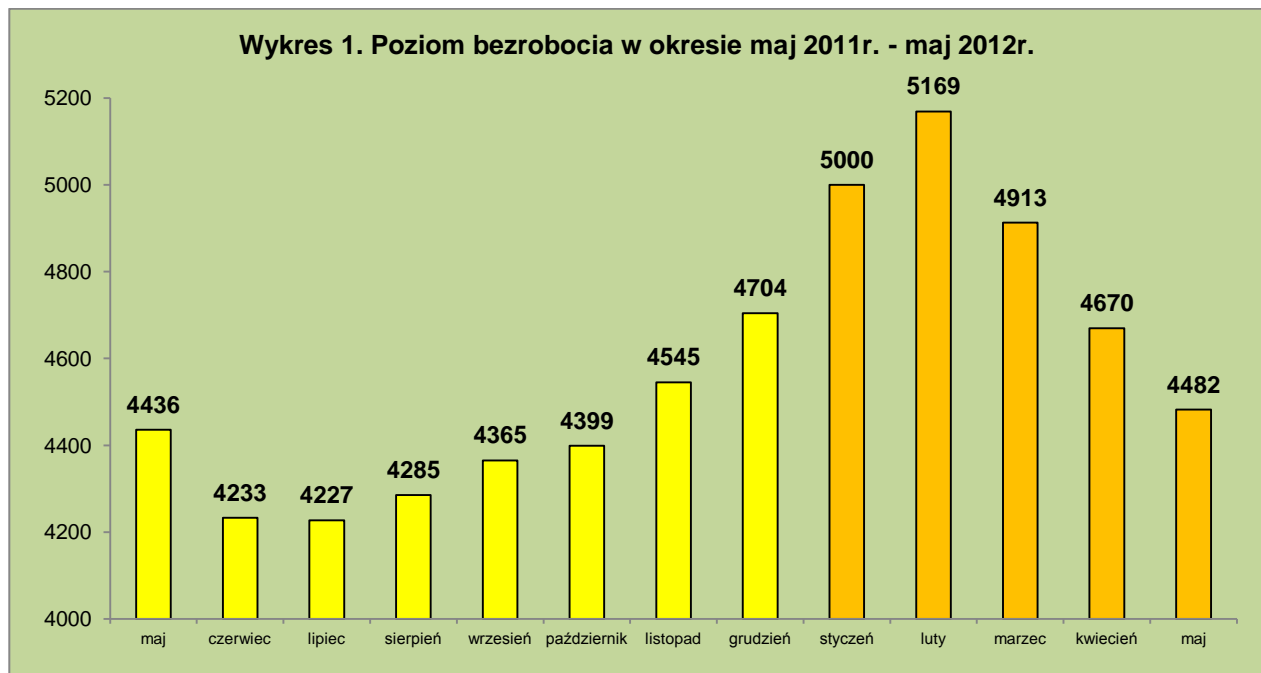


## Sytuacja na rynku pracy w maju 2012 roku

W statystykach PUP Sandomierz na koniec maja 2012 roku zanotowano ogółem 4482 osoby bezrobotne, czyli o 188 osób mniej niż w kwietniu 2012 roku (4670 osób) (Wykres 1).



Wśród wszystkich osób bezrobotnych zarejestrowanych na koniec maja 2012:

- kobiety stanowiły 52%,
- osoby zamieszkałe na wsi – 65%,
- osoby z prawem do zasiłku – 9% ogółu zarejestrowanych.

W maju 2012 roku napłynęło do ewidencji łącznie 326 osób bezrobotnych. Wśród nich 78 osób zarejestrowało się po raz pierwszy, zaś 248 osób – po raz kolejny.

W grupie wszystkich osób bezrobotnych (4482 osób) zarejestrowanych na koniec maja br.:

- 24% stanowiły osoby do 25 roku życia,
- 58% długotrwale bezrobotne,
- 16% powyżej 50 roku życia,
- 27% bez kwalifikacji zawodowych,
- 44% bez doświadczenia zawodowego (lub z doświadczeniem krótszym niż 6 miesięcy),
- 48% bez wykształcenia średniego,
- 3% osoby niepełnosprawne.

Podsumowując: osoby będące w szczególnej sytuacji na rynku pracy<sup>1</sup> stanowiły 92% wszystkich zarejestrowanych bezrobotnych (stan na 31.05.2012r.).

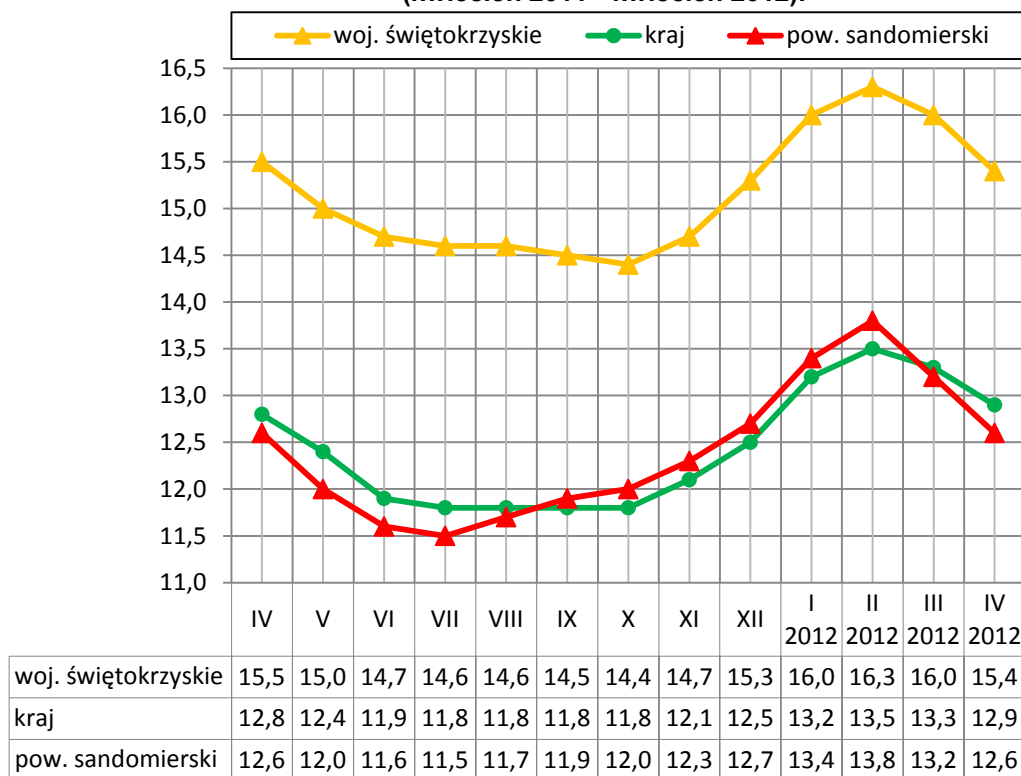
Począwszy od marca 2012 roku stopniowo zmniejsza się odływ z bezrobocia. W marcu wyłączono z ewidencji 585 osób, w kwietniu 517 osób, w maju 514 osób. W marcu tut. urząd rozpoczął finansowanie umów stażowych, kierując do odbycia stażu zawodowego 147 osób bezrobotnych, co przyczyniło się do zwiększenia ogólnej liczby osób wyłączonych z ewidencji. Natomiast w maju odnotowano największą w bieżącym roku liczbę osób wyłączonych z ewidencji z powodu podjęcia pracy, tj. 196 osób (Tabela 1).

**Tabela 1. Najczęstsze powody wyłączeń z ewidencji osób bezrobotnych.**

Powód wyłączenia z ewidencji	marzec	kwiecień	maj
• niepotwierdzenie gotowości do podjęcia pracy	182	160	189
• podjęcie pracy	157	191	196
• rozpoczęcie stażu	147	55	18
• odmowa bez uzasadnionej przyczyny przyjęcia propozycji odpowiedniej pracy lub innej formy pomocy	22	62	21

W powiecie sandomierskim stopa bezrobocia rejestrowanego wg stanu na koniec kwietnia wynosiła 12,6% i była niższa o 0,3 punktu procentowego, niż stopa bezrobocia obliczona dla całego kraju (12,9%). W porównaniu z województwem świętokrzyskim (15,4%) była niższa o 2,8 punktu (Wykres 2).

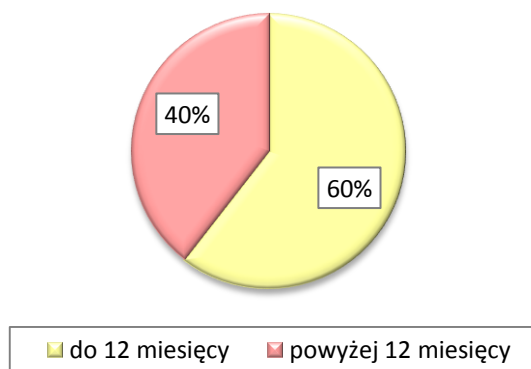
**Wykres 2. Stopa bezrobocia w powiecie sandomierskim na tle stopy bezrobocia w województwie świętokrzyskim i w kraju (kwiecień 2011 - kwiecień 2012).**



<sup>1</sup> Osoby spełniające przynajmniej jedno z kryteriów wymienionych w art. 49 ustawy z dnia 20 kwietnia 2004 r. o promocji zatrudnienia i instytucjach rynku pracy.

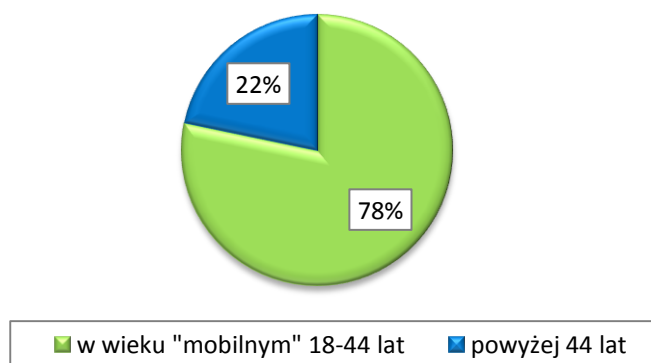
Biorąc pod uwagę czas pozostawania bez pracy, liczony w miesiącach od momentu ostatniej rejestracji bezrobotnego w urzędzie, wśród wszystkich zarejestrowanych bezrobotnych w końcu I kwartału 2012r. przeważają osoby pozostające w ewidencji krócej niż 12 miesięcy (60%) (Wykres 3.).

**Wykres 3. Bezrobotni wg czasu pozostawania bez pracy - w miesiącach (stan na koniec I kwartału 2012r.)**



Na podstawie statystyk PUP w Sandomierzu stwierdzono też, że zdecydowana większość zarejestrowanych bezrobotnych to osoby w tzw. wieku mobilnym (78%). Jest to przedział wiekowy pomiędzy 18 i 44 rokiem życia, niezależnie od płci i obejmuje osoby, które są zdolne do zmiany stanowiska, miejsca pracy lub ewentualnego przekwalifikowania się (Wykres 4.).

**Wykres 4. Bezrobotni wg wieku (stan na koniec I kwartału 2012r.)**



W maju pracodawcy zgłosili 340 wolnych miejsc pracy i 15 miejsc aktywizacji zawodowej. 200 miejsc pracy pochodziło od jednego pracodawcy i dotyczyło prac sezonowych dla pracowników pomocniczych w przetwórstwie owoców i warzyw. Od początku roku 2012 pracodawcy zgłosili w sumie 672 wolne miejsca pracy i 567 wolnych miejsc aktywizacji zawodowej.

Przygotowała: Ewa Kowalczyk